

Manual del Usuario
Aplicador para solventes de Construcción
Modelo 319, 320, 322

Estimado cliente:

Usted ha adquirido una de los mejores aplicadores que existen en el mercado mundial. Para un funcionamiento óptimo de su aplicador, y para darle mayor seguridad durante su uso, le sugerimos tomar en cuenta lo siguiente.

RECOMENDACIONES:

1. Lea cuidadosamente las instrucciones de uso de la unidad antes de llenarla, usarla o limpiarla.
2. Observe las instrucciones de las diversas etiquetas y calcomanías explicativas, obsérvelas y entiéndalas.
3. Siempre use ropa y equipo adecuado (mascarillas, lentes, guantes, etc), cuando llene, use y/o limpieza de su aplicador.
4. Aceite/engrase periódicamente el pistón del tubo de bombeo (si cuesta trabajo bombear es debido a la falta de lubricante).
5. Verifique que todas las conexiones de su aplicador estén debidamente apretadas y no tiren líquido (en caso de ser necesario, apriételas o cambie las piezas deterioradas inmediatamente).
6. Lea y siga las instrucciones del fabricante del producto químico que utilizará.
7. Nunca mezcle el producto en el tanque del aplicador, hágalo siempre en un recipiente por separado, si por la naturaleza del químico requiere hacerlo dentro del tanque, siempre agregue al final el ingrediente activo.
8. Nunca llene el tanque sin que la solución pase por una coladera.
9. Nunca llene su aplicador con líquidos calientes (30° C/86° F como máximo).
10. Recuerde que este aplicador está diseñado exclusivamente para la aplicación de solventes para construcción; no mezclar otros productos químicos.
11. Antes de proceder a limpiar o dar mantenimiento a su aplicador, descargue la presión del mismo.
12. Nunca guarde su aplicador con presión.
13. Enjuague todo su equipo (tanque, manguera, válvula y lanza) con suficiente agua limpia después de cada uso. Nunca deje ningún producto químico dentro de su aplicador.
14. Esta unidad no deberá de ser usada en otra actividad si no únicamente para la que fue diseñada. Si tiene alguna duda, consulte su distribuidor.
15. Nuca deje su aplicador al alcance de los niños o personas inexpertas.
16. Cuando no utilice su aplicador por periodos prolongados, evite dejarlo al interperie, protéjalo del sol.
17. Asegúrese que la manguera no sea excesivamente doblada o comprimida.

INSTRUCCIONES

- 1) Enrosque el tubo rociador en la pistola o válvula manual.
- 2) Llene el tanque un 70% de su capacidad con el líquido a aplicar.
- 3) Enrosque el maneral de bombeo en el tanque, apretando a mano y bombear aproximadamente 50 golpes.
- 4) Una vez presurizado el aplicador, se podrá aplicar, hasta que se le termine la presión.
- 5) Nunca intente desenroscar el maneral cuando el aplicador tenga presión; si su equipo cuenta con válvula de alivio utilice ésta para sacar la presión; si no deberá despresurizar su unidad por medio de la pistola o válvula manual.
- 6) En caso de alguna reparación, utilice siempre refacciones originales SWISSMEX-RAPID.

SWISSMEX®

Calle Swissmex No. 500
Col. Las Ceibas
47440 Lagos de Moreno,
Jalisco, México

Tels.: (474) 741 2200,
742 0300 - 742 0400
Fax: 474-742 0856
-742 4185

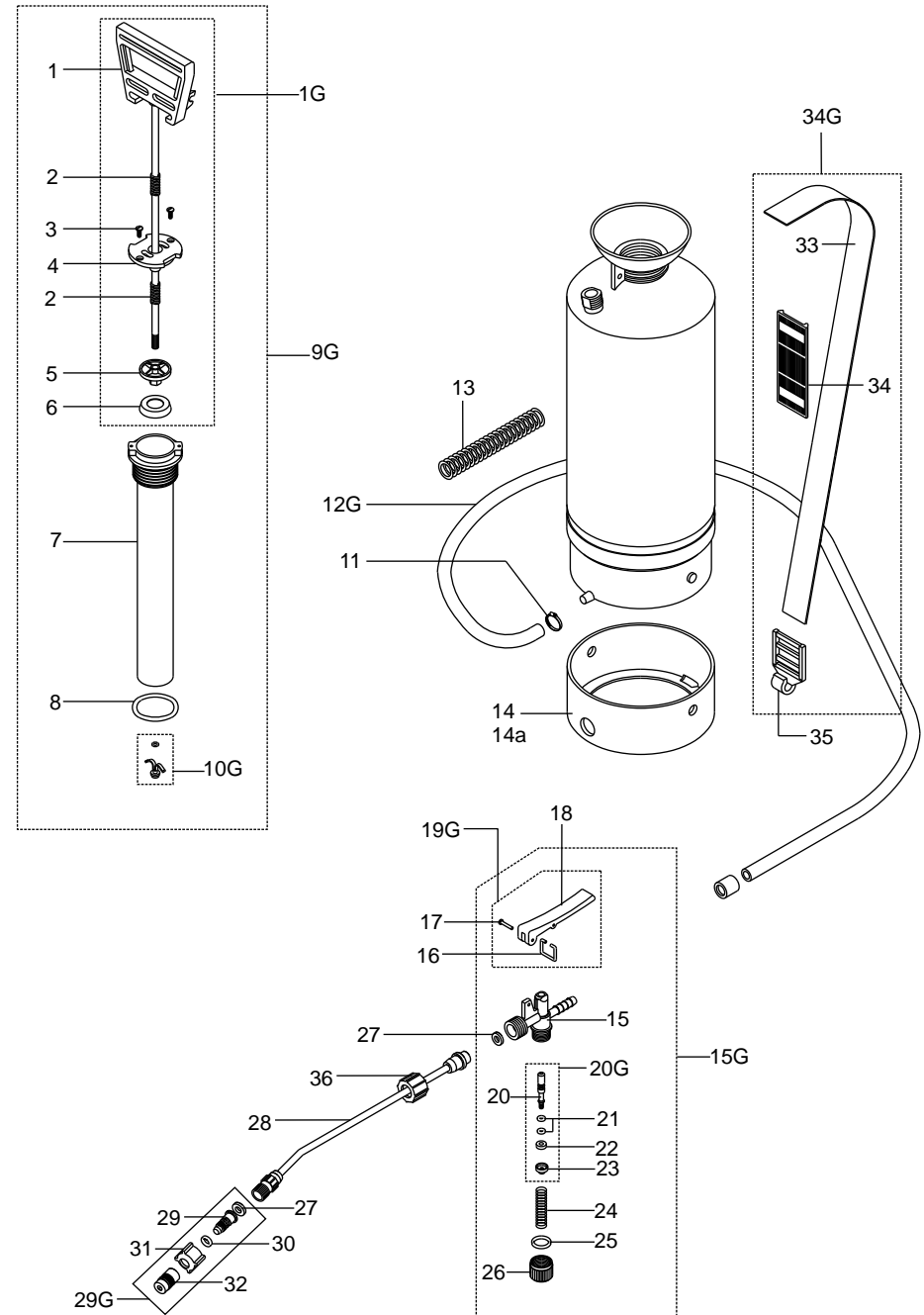
www.swissmex.com.mx
ventas@swissmex.com.mx

Aplicador modelo 319, 320, 322

LISTA DE PIEZAS DE REFACCION

No. Parte	Código	Descripción
1	120-016	Maneral
1G	120-016-C	Maneral completo
2	120-017	Resorte para maneral
3	120-144	Pija para tapita
4	320-132	Tapita p/tubo de bombeo
5	120-130	Porta pistón 5/16"
6	120-029	Pistón plástico
7	120-020	Tubo de bombeo
8	120-334	Arosello p/tubo de bombeo -V
9G	120-062-C	Tubo de bombeo completo
10G	120-022-C	Antenita con arosello
11	501-082	Abrazadera SX 9-18
12G	129-300-C	Manguera de 3/8" c/abrazaderas
13	803-233	Resorte para manguera
14	320-007	Base para tanque
14a	322-007	Base para tanque
15	803-073	Cuerpo para pistola
15G	803-172-C	Pistola con espiga 3/8" STD
16	803-070	Gancho para palanca
17	803-071	Remache para palanca
18	803-072	Palanca
19G	803-072-C	Palanca con gancho
20	803-066	Vástago de latón
20G	803-061-C	Vástago de latón completo - V
21	803-068	Arosello para vástago - V
22	803-061	Empaque para vástago - V
23	803-065	Asiento para vástago
24	803-067	Resorte para vástago
25	120-314	Arosello para tapón -V
26	803-064	Tapón plástico
27	803-115	Empaque para boquerel - V
28	803-085	Tubo rociador
29	803-092	Boquerel macho
29G	803-592-C	Boquerel completo latón - V
30	120-313	Arosello para boquerel - V
31	803-090	Tuerca boquerel
32	803-087	Boquerel hembra
33	501-034	Cinta
34	501-025	Hombarrera
34G	120-334-C	Cinta completa
35	189-036	Gancho para cinta
36	803-059	Tuerca unión

APLICADOR PARA SOLVENTES DE CONSTRUCCION MODELO 319, 320,322



NOTA:

Debido al interés en el progreso tecnológico, la empresa se reserva el derecho de hacer cambios o modificaciones técnicas sin previo aviso.